

PROFILS

La légende de Leigh Bowery

Un documentaire de Charles Atlas

Une coproduction : ARTE France, INA (2001 - 59mn)

arte

INA

23.10

Vendredi 4 janvier 2002

Contacts presse

ARTE : Agnès Buiche / Céline Chevalier / Nadia Refsi - 01 55 00 70 40 / 41 / 23

a-buiche@paris.arte.fr / c-chevalier@paris.arte.fr / n-refsi@paris.arte.fr

INA : Laure de Lestrangé - 01 49 83 26 68 / Idelstrange@ina.fr





La légende de Leigh Bowery

La vie de Leigh Bowery est une œuvre en soi : styliste, performer, night-clubber, musicien, inspirateur d'artistes (notamment du peintre Lucian Freud, du chorégraphe Mickael Clark, mais aussi de la styliste Vivienne Westwood), il est l'une des figures flamboyantes de cette génération d'artistes qui, dans les années 80, ont croisé toutes les disciplines et se sont ressourcés dans la fête et la jouissance de l'instant.

D'origine australienne, Leigh Bowery devient l'un des chefs de file de l'avant-garde artistique londonienne des années 80. Sa vie est à l'image de cette ferveur artistique qui animait alors la capitale britannique. L'époque n'est plus au nihilisme des années punk, mais plutôt à un hédonisme joyeux et provocateur contre le moralisme conservateur de Thatcher.

Avec son humour anarchiste, Leigh Bowery fait de sa vie une œuvre d'art et explore dans l'excès toutes ses possibilités créatrices. Son propre corps devient alors le support de ses créations de costumes et de ses excentricités les plus folles. Il s'illustre dans les night-clubs où il apparaît chaque soir sous un look différent. En créant le Taboo, night-club légendaire de Leicester Square, il devient une icône des années 80. En 1982, il rejoint la compagnie de danse de Michael Clark en tant que danseur et styliste.

Malgré une apparente frivolité, il fréquente le gotha artistique de l'époque : de Damien Hirst à Boy George en passant par Vivienne Westwood. Il rencontre alors le peintre Lucian Freud qui fera de lui son modèle. Sur ces peintures gigantesques, Leigh Bowery apparaît nu et se dévoile d'une manière très intime. Charlie Atlas, le réalisateur, était un des amis personnels, et en tant que tel, il propose des archives privées étonnantes. Photos, spectacles, performances et interviews de ses proches se mêlent pour composer à la fois un portrait ébouriffant et un aperçu des derniers feux des années 80. Sa dernière tentation artistique fut la musique, mais son groupe Minty n'eut le temps de sortir qu'un seul disque. Leigh Bowery est mort en 1994. Il avait 33 ans.

Les intervenants



Rachel Auburn
producteur de musique

Lee Benjamin
assistant de Leigh Bowery

Bronwyn Bowery
soeur de Leigh Bowery

Nicola Bowery
assistante de Leigh Bowery

Tom Bowery
père de Leigh Bowery

Mickael Bracewell
écrivain

Les Child
chorégraphe / ancien
membre de la compagnie
Mickael Clark

Mickael Clark
danseur / chorégraphe

William Feaver
biographe de Lucian Freud

Sophie Fiennes
cinéaste / ancien
administrateur de la
compagnie Mickael Clark

Bella Freud
fille de Lucian Freud
créatrice de mode

Boy George
chanteur

Robyn Healey
conservateur section Mode
National Gallery

Damien Hirst
artiste

David Holah
ex-styliste de Body Map /
ancien membre de la
compagnie Mickael Clark

Mickael Kostiff
styliste / photographe

Stewart Laing
metteur en scène

Lorcan O'Neill
conservateur d'Offay
Gallery

Rifat Ozbek
créateur de mode

Alan Pillay
artiste de variétés

Mr Pearl
corsetier / styliste

Norman Rosenthal
directeur des expositions
du Royal Academy of Art

Stella Stein
écrivain / performer

Stevie Stewart
styliste

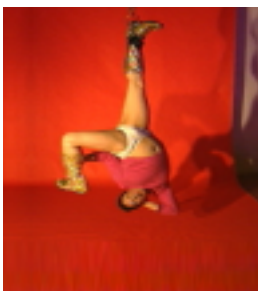
Sue Tilley
biographe de Leigh Bowery

Richard Torry
musicien / styliste

Donald Urquhart
écrivain / performer

Cerith Wyn Evans
artiste

Yvette
"hôtesse"



Le réalisateur

Charles Atlas a réalisé plus de quatre-vingts films et vidéos. De 1974 à 1983, Merce Cunningham et Charles Atlas ont exploré des domaines totalement nouveaux qui associent la danse, le cinéma et la vidéo. Il a beaucoup travaillé pour les télévisions américaines et européennes pour lesquelles il réalise des films sur la danse, avec des chorégraphes comme Karole Armitage, Michael Clark et Douglas Dunn, ou dans d'autres domaines très variés, allant du documentaire sur la musique à New York à une émission en direct sur le SIDA.

Charles Atlas a également mis en scène des spectacles et signé avec succès des décors, des costumes, des lumières et des représentations en médias mixtes. Il a collaboré à des mises en scène avec Marina Abramovic et Diamanda Galas. Ses travaux de vidéo et ses oeuvres plastiques ont été présentés, entre autres, par le Musée Whitney d'art américain, le Musée d'Art Moderne de New York et le Centre Pompidou.

> Films réalisés récemment pour la télévision

Hail The New Puritan et ***Because We Must*** commandés par Channel Four Télévision, (Londres) : deux films sur l'oeuvre du chorégraphe Michael Clark.

As Seen On TV (coproduit par KTCA-TV, Minneapolis, et WGBH-TV, Boston) : un film comique avec pour vedette l'acteur de variétés Bill Irwin.

Put Blood In The Music (produit par Windmill Lane Pictures, Dublin, pour London Weekend Télévision) : un long métrage documentaire sur le monde de la musique au coeur de la ville de New York vers 1989.

Son of Sam and Delilah (produit en partie par le Kitchen Center for Video and Music) un tableau impressionniste de chants lyriques, de danse disco et de meurtres en série.

Superhoney (commandé par le Conseil national du film du Danemark) : un ballet vidéo gothique associant érotisme et horreur.

Merce Cunningham, une vie de danse, qu'ARTE a diffusé en décembre 2000.
(coproduction : ARTE France / INA)

> Installations video

Martha, Martha, Martha au Aldrich Museum for Contemporary Art (2000).

Three Portraits Galerie XL Xavier LaBoulbenne, NYC (1999).

The Hanged One au Whitney Museum of American Art, NYC (1997).

The laugh of n°12 à la Fort Asperen Foundation, Amsterdam (1994).

Times Five for Merce au Centre Pompidou, Paris (1987).

Fiche technique

Réalisation **Charles Atlas**

Interviews..... Charles Atlas, Lucy Sexton

Image..... Jens Tang, Mike Nichols

Montage..... Jens Tang

Documentation..... Jane Bridgeman

Son..... John Avery
Ric Creaser

Coproduction..... **ARTE France**
Unité de Programme / Thierry Garrel
Chargée de Programmes / Delphine Coulin

INA

Direction des Programmes de Création / Dana Hastier
Producteur / Sylvie Blum
Direction de production / Liane Willemont
Aline Sasson

Atlas Films NY

Lucy Sexton / Katherine Copeland
Steen Herdel and Co.

Avec l'aide du film du Danish Film Institute

En association avec BBC

Avec la participation du CNC

Copyrights des photos Greer Brown Column " Fergus Greer
Greer Garbo " Fergus Greer
Greer Helmet " Fergus Greer
Hanged 1 Orange " Charles Atlas
Hanged 1 Red Close " Charles Atlas
Hanged 1 Red Sharp " Charles Atlas
Ms P BusStop " Charles Atlas
Ms P Crossing " Charles Atlas
Ms P Pose " Charles Atlas
Rosza double " Johnny Rosza
Rosza 1 " Johnny Rosza
Teach " Charles Atlas

